

Boutique Train

SPROG II

Installation rapide sous Windows 7

Connexion du SPROG

Branchement

Le SPROG doit être connecté à son alimentation et à un port USB de votre ordinateur. Attention à bien respecter la polarité et à ne pas inverser les branchements entre la voie et l'alimentation. Votre SPROG vous a normalement été livré avec un bornier vert déjà connecté à l'alimentation qu'il vous suffit de mettre en place.

Installation des pilotes

Les pilotes (« drivers ») se trouvent sur le CD-ROM fourni dans le dossier windows/drivers (image 1) et sont également téléchargeables directement sur Boutique Train (<http://www.boutique-train.fr/content/4-telechargement>). Il ne faut pas essayer de les installer avant d'avoir connecté le SPROG.

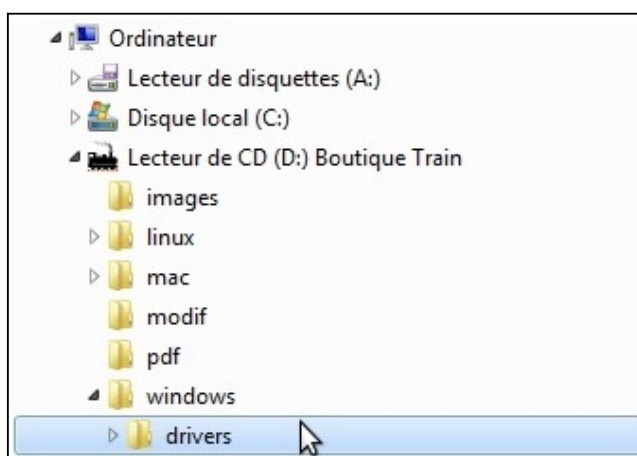


Image 1

Connectez le SPROG via le câble USB et branchez l'alimentation. La DEL rouge la plus proche du bornier doit s'allumer de manière permanente et l'autre peut clignoter légèrement puis s'éteindre. Windows va alors essayer d'installer les pilotes mais sans y parvenir. **Contrairement aux anciennes versions de Windows** qui demandaient alors où se trouvaient les pilotes, celle-ci se contente d'afficher un message d'erreur et ne va pas plus loin (image 2).

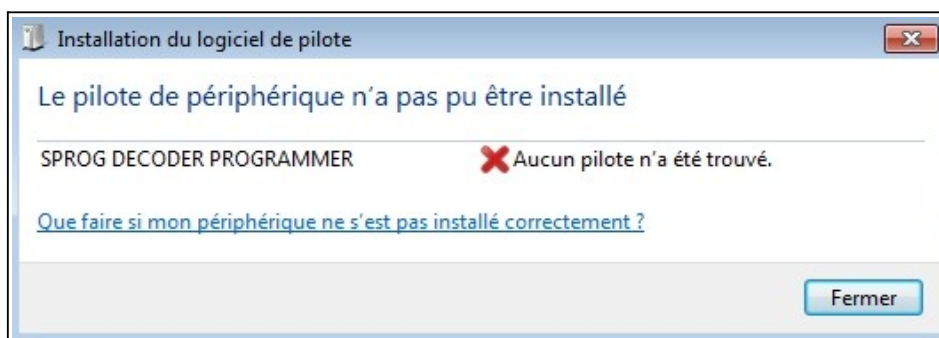


Image 2

Fermez cette fenêtre puis ouvrez le gestionnaire de périphériques de Windows via le menu *Windows* → *Périphériques et imprimantes*. Le SPROG s'y trouve bien, mais un point d'exclamation jaune signifie qu'il n'est pas installé correctement (image 3).



Image 3

Vous devez indiquer à Windows où se trouvent les pilotes. Pour se faire allez sur les propriétés du SPROG (*Clic droit* → *Propriétés*) puis sélectionnez l'onglet *Matériel* sur la fenêtre qui s'ouvre alors (image 4).

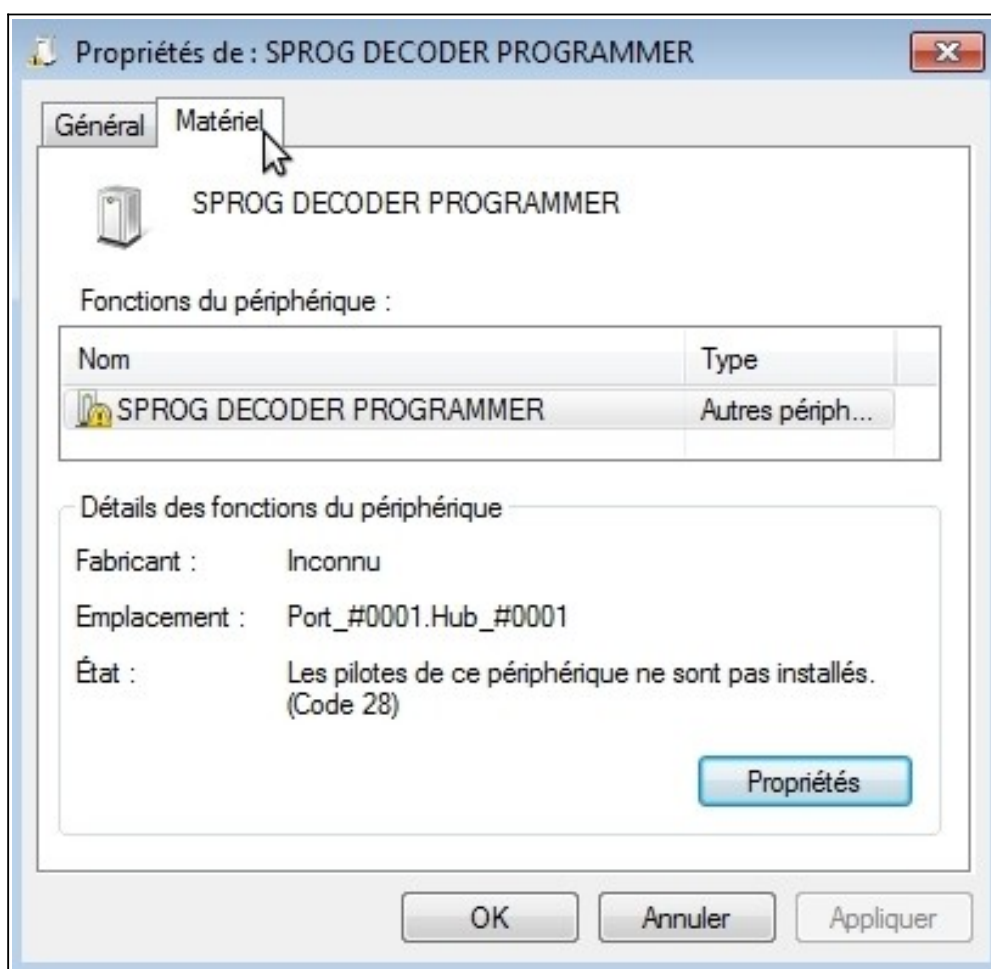


Image 4

Sélectionnez la ligne *SPROG DECODER PROGRAMMER* puis cliquez sur le bouton *Propriétés*. Sur la fenêtre qui s'ouvre alors, cliquez sur le bouton *Mettre à jour le pilote* (image 5).

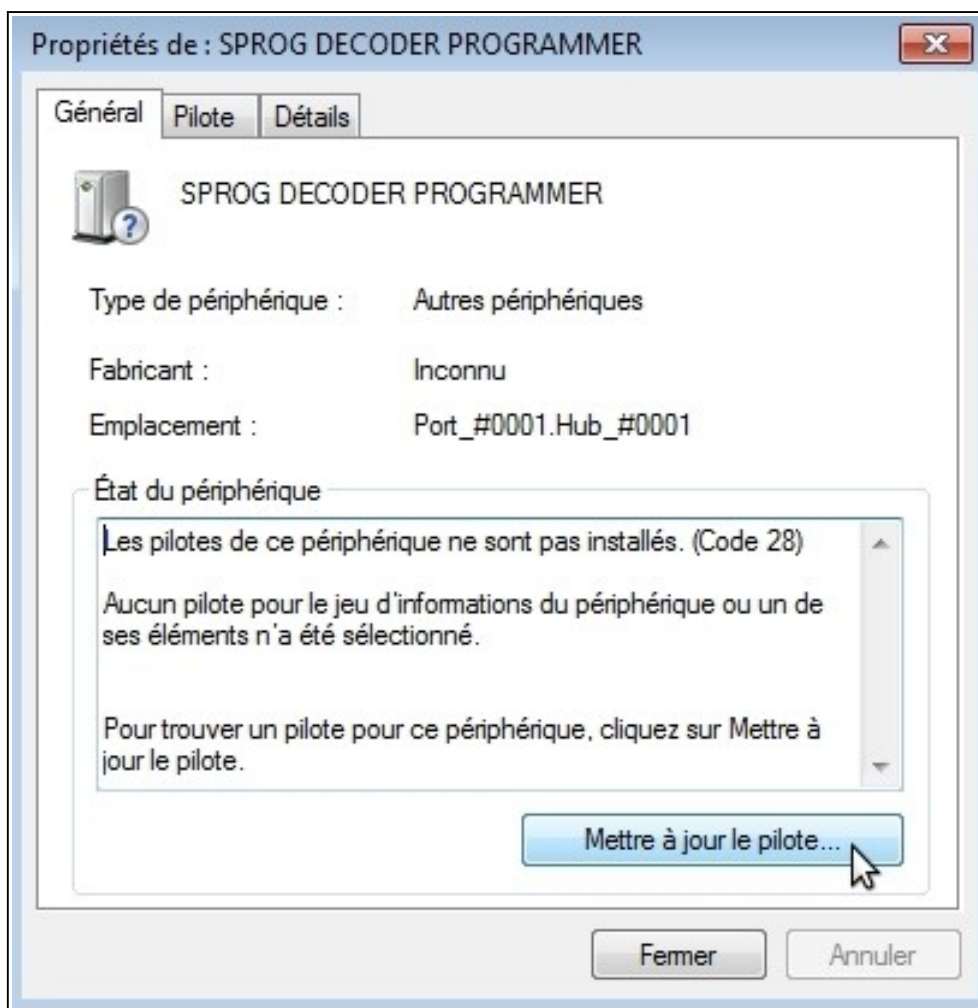


Image 5

Ensuite, sélectionnez *Rechercher un pilote sur mon ordinateur* (Image 6).



Image 6

Sur la fenêtre qui s'ouvre, cliquez sur le bouton *Parcourir* puis sélectionnez le dossier **windows/drivers** du CD-ROM et enfin cliquez sur le bouton *OK* (images 7 et 8)

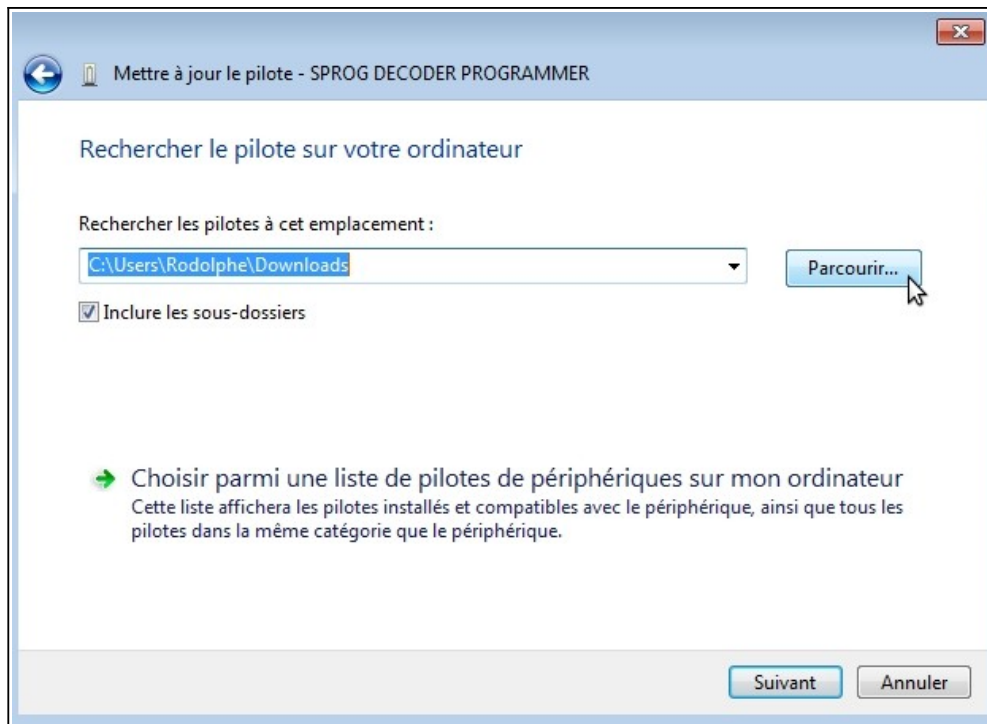


Image 7

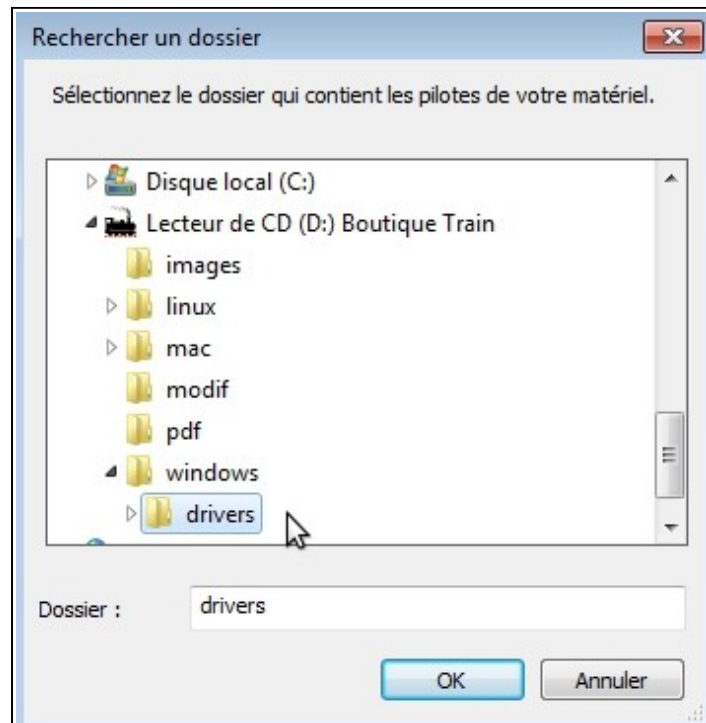


Image 8

Cliquez alors sur le bouton *Suivant* (image 9).

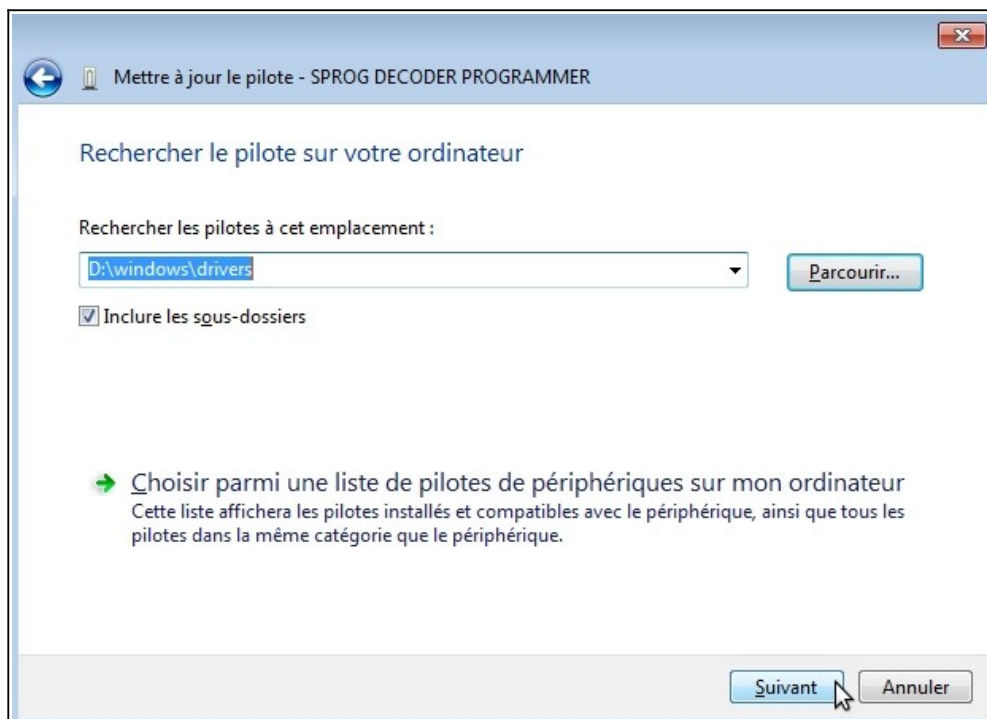


Image 9

Sur la fenêtre de sécurité qui s'ouvre alors, cliquez sur *Installer ce pilote quand même* (image 10) puis attendez quelques instants que Windows termine l'installation, ce qu'il vous confirme (image 11).

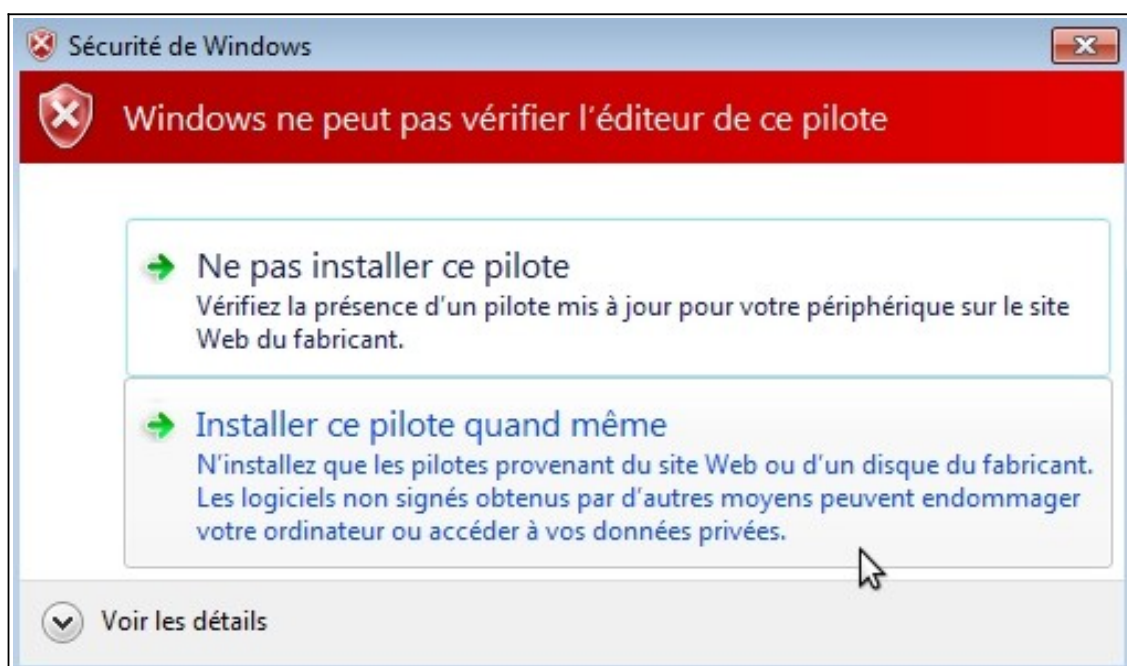


Image 10

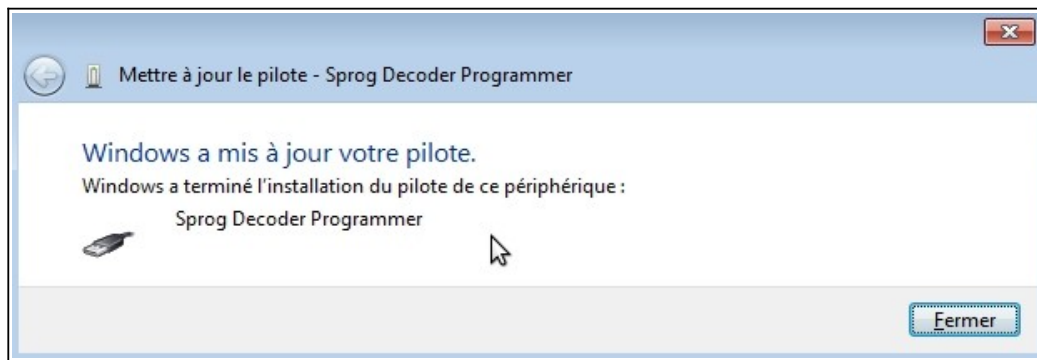


Image 11

Sur le gestionnaire de périphériques, le SPROG n'est plus en erreur et est donc installé correctement. Sur ses propriétés (*Clic droit* → *Propriétés*), il y a maintenant deux lignes distinctes (image 12).

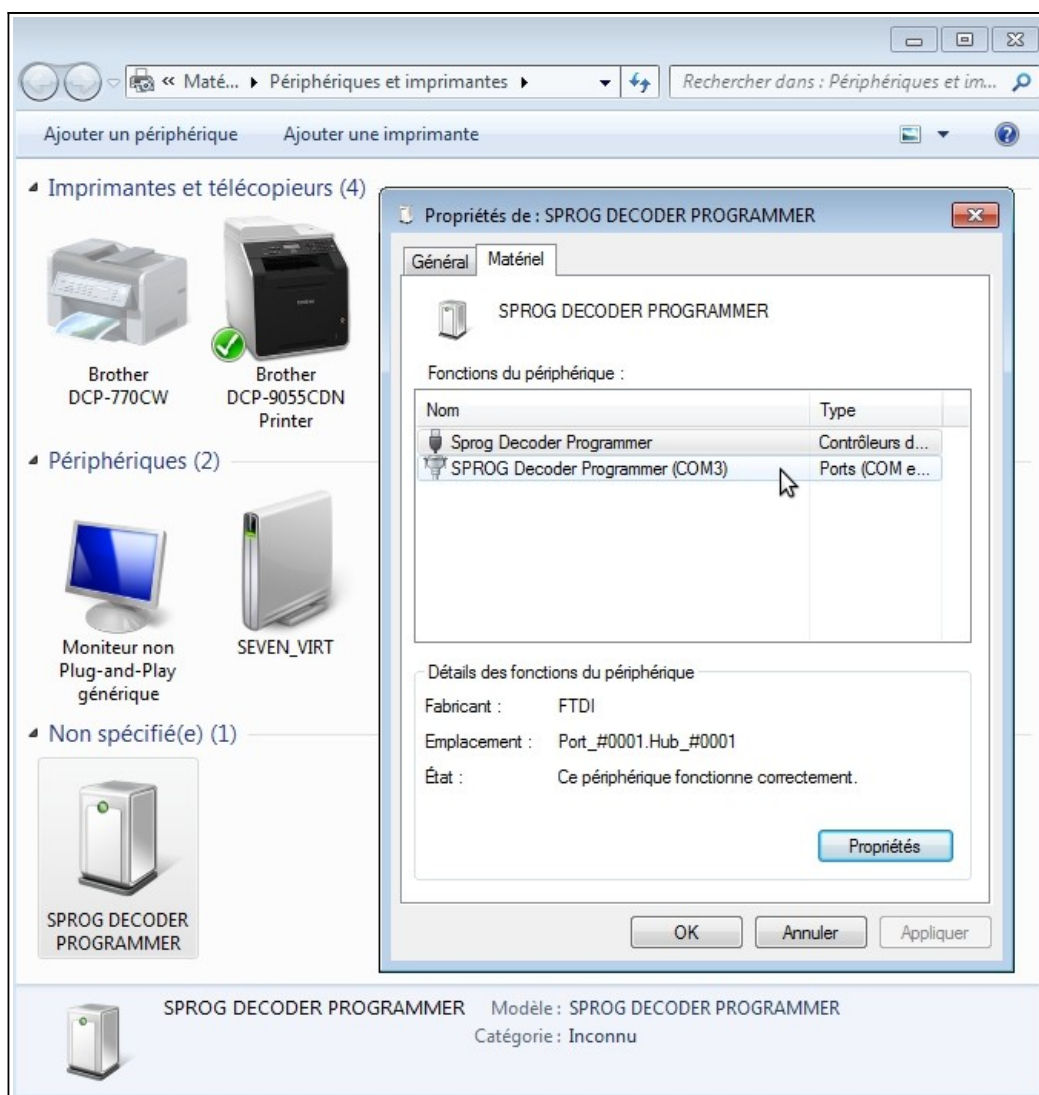


Image 12

Seconde installation (port COM)

Il se peut que l'opération soit à répéter une seconde fois, si vous constatez que la ligne concernant le port COM (la seconde) est en erreur. Dans ce cas procédez exactement de la même manière en sélectionnant la ligne, puis cliquez sur le bouton *Propriétés* et *Mettre le pilote à jour* comme pour l'étape précédente page 4.

Decoder Pro

Si ce n'est déjà fait, reportez-vous à la documentation générale, également fournie sur le CD et disponible sur Boutique Train, pour installer et configurer Decoder Pro (image 13).

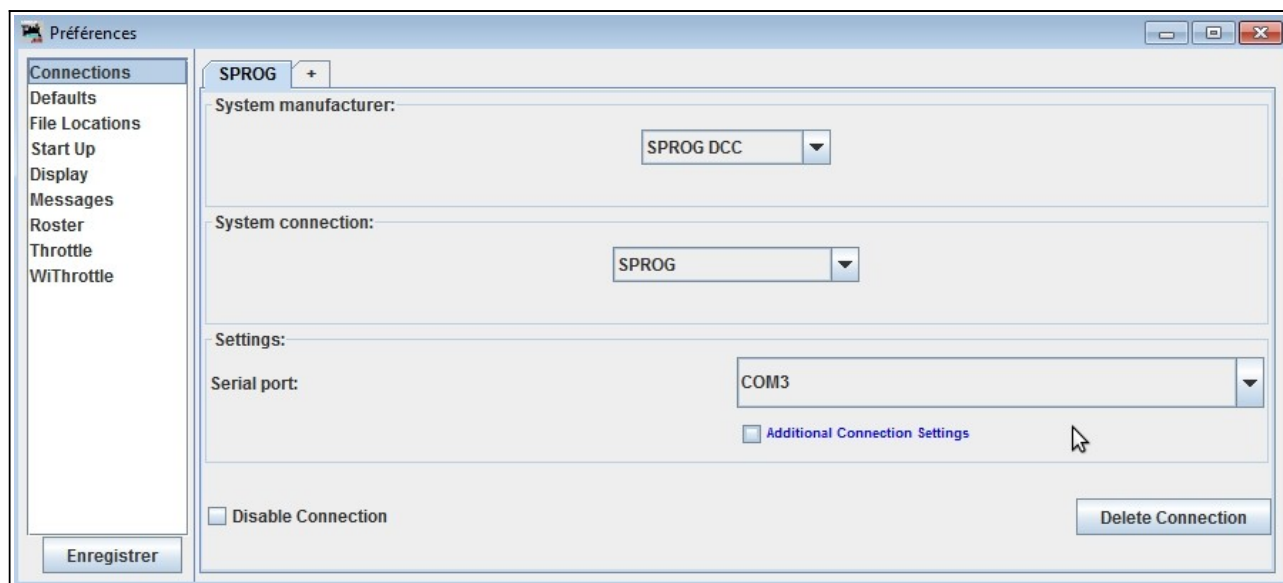


Image 13

Installation à distance

En cas de problème ou tout simplement pour vous simplifier la tâche, Boutique Train vous propose, via un logiciel de télémaintenance, de prendre le contrôle à distance de votre ordinateur pour installer le SPROG comme décrit sur ce manuel.

Votre ordinateur doit bien entendu être connecté à Internet. Installez simplement le logiciel disponible sur Boutique Train (<http://www.boutique-train.fr/content/4-telechargement>).

Il vous suffit ensuite de nous contacter pour demander cette intervention, qui sera réalisée rapidement.